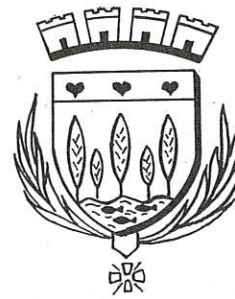


le Lien... le Lien... le Lien...

bulletin municipal d'information

de Plachy - Buyon





LE MOT DU MAIRE

Nous vivons actuellement les derniers jours d'une décennie, et, sans vouloir faire un long retour en arrière, il m'a paru intéressant de faire le point sur les réalisations de ces dix années passées.

Loin de moi la pensée d'oublier ce qui avait été fait auparavant :

- notre commune ne fut-elle pas la première à organiser le Don du sang à l'échelon rural en 1955 ;
- la véritable première pierre du groupe scolaire actuel fut posée en juillet 1957 ;
- les enfants de notre village furent les premiers ruraux à aller à la piscine en 1970 ;
- la classe de maternelle intercommunale fonctionnant depuis 1973 fut aussi une première dans le département.

C'est pour répondre aux besoins apportés par la toute nouvelle population que les travaux de ces dix dernières années ont été très importants :

- construction de deux classes en 1982 ;
- aménagement d'un terrain de sports ;
- construction de la salle polyvalente en 1985 et d'une nouvelle classe maternelle en 1989.

Il ne faut toutefois pas oublier la voirie communale et l'amélioration du cadre de vie :

- réfection avec assainissement de la rue des Clabaudois en 1982 ;
- bordurage de la rue Philogène-Wallet en 1987 ;
- remise en état du chemin de Buyon ;
- assainissement de la rue de la Fontaine en 1989.

Soucieux de l'entretien du patrimoine communal, l'intérieur de l'église fut remis à neuf en 1984 et la réfection de la toiture terminée en 1988..

Sur le plan loisirs et vie associative, c'est à Plachy-Buyon qu'eurent lieu les premiers enduros de moto dans la région. Chacun a encore en mémoire la compétition de «tractosaures» de l'été 1985 qui fit déplacer la grande foule, et plus récemment, la magnifique exposition présentée par les artistes locaux.

Soyez assurés que les idées ne manqueront pas pour terminer ce vingtième siècle, l'équipe municipale mettra tout en œuvre pour réaliser les prévisions et continuera de faire de notre commune «un village où il fait bon vivre».

Nous vous souhaitons un joyeux Noël et vous adressons nos meilleurs vœux pour 1990.

Anny Flintham-Wallet,
maire

REALISATIONS DU 2^e SEMESTRE 1989

La classe maternelle

Comme prévu, la rentrée a pu s'effectuer dans les nouveaux locaux. Nos enfants bénéficient maintenant de locaux fonctionnels et agréables. La construction s'est faite dans le respect des prévisions budgétaires incluant une subvention d'Etat de 40 %.

L'inauguration officielle est prévue dans le courant du premier trimestre prochain à une date qui sera précisée ultérieurement dès que les travaux d'aménagement de la cuisine seront terminés.

Aménagement de la cour et des abords du groupe scolaire

Les cailloux de la cour de récréation ne sont plus qu'un mauvais souvenir pour les enfants... Les abords des classes ont été remplacés par un lit de verdure et des accès en autobloquants, le tout constituant un cadre plus agréable.

Voirie

Rue de la Fontaine. Les désagréments occasionnés par les flaques d'eau, les nids de poule font maintenant partie du passé et force est de reconnaître que les riverains ont fait preuve d'une grande patience face à des problèmes techniques qui ont pu être enfin résolus grâce à l'offre compréhensive de Monsieur et Madame Wydrzynski d'accorder une servitude pour l'écoulement des eaux de ruissellement. Le financement a été pris en charge par la commune et le S.I.V.O.M.

Bordurage de la route de Creuse et du chemin de l'Ecce-Hommo. Satisfaction a été donnée aux riverains de cette voie.

Réfection de la chaussée entre la route de Beauvais et l'entrée de Buyon. Cette chaussée avait fait l'objet de dégâts importants lors des derniers dégelés. Nous avons dû la remettre en état rapidement en raison de la circulation dangereuse qu'elle entraînait, sans attendre son intégration dans le plan quinquennal du S.I.V.O.M. Le financement a donc été supporté intégralement par le budget communal.

Aménagement d'un arrêt autocar au Petit-Plachy. Nous avons pu répondre aux soucis de sécurité exprimés par un certain nombre de parents, grâce à une subvention d'un montant de 9.000 F que nous avons pu obtenir du Conseil Général. Subvention qui trouve son origine dans les recettes provenant des produits des amendes de police relatives à la circulation routière. Le coût total de cet aménagement s'est élevé à 12.000 F.

Lotissement Dodart. L'accotement côté route de Beauvais a été nivelé et engazonné et un escalier pour piétons a été aménagé pour l'accès à la rue Philogène-Wallet.

TRAVAUX ET EQUIPEMENTS EN PREVISION

Terrain de tennis

La concrétisation de ce dossier peut d'ores et déjà être étudiée sérieusement grâce à la mise à disposition d'un terrain nécessaire dans l'attente d'un échange qui sera effectué lors du prochain remembrement. Son implantation rue de l'Eglise, au cœur même du village, ne pouvait être mieux située. Une commission adéquate comprenant des membres du conseil municipal et du bureau du Tennis club sera créée à cet effet.

Ancienne classe maternelle

Le dépôt de notre dossier auprès du plan de développement local des cinq cantons a reçu l'agrément de principe d'une subvention. Toutefois, les travaux de rénovation ne seront entrepris qu'en considération des possibilités budgétaires.

Groupe scolaire

La construction d'une dépendance destinée au rangement du matériel scolaire et celui de la salle polyvalente sera réalisée sur l'emplacement actuel des anciennes toilettes.

Par ailleurs, le conseil municipal a décidé la réfection de la clôture de façade du terrain de sport et des pilasses de support de la grille d'entrée. Un grillage rigide remplacera celui d'origine qui n'a pu résister aux «escalades»...

Certains pourront regretter de ne pas voir encore programmer l'assainissement de la rue de l'Eglise. Ces travaux - rappelons-le - comportent un certain nombre de problèmes techniques quant à leur réalisation. Une étude approfondie s'avère en effet indispensable en raison du tracé d'acheminement des eaux pluviales vers la rivière, avec les implications budgétaires qui en découleront. Qu'ils soient cependant assurés que ce dossier reste ouvert.

POINT SUR LE FONCTIONNEMENT DE LA CANTINE

A l'issue du dialogue entretenu avec l'Association des parents d'élèves et en accord avec la commune de Prouzel, il a été décidé d'ouvrir une cantine scolaire pour prendre en considération les contraintes auxquelles peuvent être soumis les parents des enfants scolarisés. Cette décision reflète également le souci des élus de faciliter la vie dans notre village, en l'équipant progressivement de structures qui répondent aux besoins d'aujourd'hui.

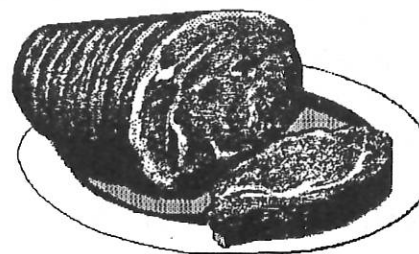
Il est bon de rappeler ici les conditions de son fonctionnement.

En ce qui concerne l'équipement, les frais du jour réchauffant, du réfrigérateur, du lave-vaisselle et du matériel de table, ont été supportés moitié-moitié par les deux communes.

En ce qui concerne les frais de fonctionnement, ceux-ci ne comportant que les charges du personnel et des dépenses diverses (électricité, eau, produits d'entretien, etc.) sont assurés par les deux communes au prorata du nombre d'enfants inscrits. A cet effet, un budget distinct du budget communal sera tenu, et la création d'un syndicat scolaire est sérieusement envisagée pour gérer l'ensemble des dépenses.

Frais de repas : les repas facturés 17,00 F aux familles comportent une participation de celles-ci aux frais de garderie.

A ce jour, une quarantaine d'enfants fréquentent assidûment cette cantine conformément aux prévisions et nous souhaitons que ces effectifs se maintiennent car ils sont la garantie du bon fonctionnement de ce service.





UN DIMANCHE TOUT COURANT...

Depuis 5 ans que les 20 km de l'Ecce-Homo se courent dans le village, les habitants souhaitent participer à cette épreuve sur une distance réduite. Deux courses ont donc été organisées. Pour les jeunes, Cédric Hurpy l'emporta après une belle lutte sur les 2 km du parcours en 7' 24", suivi de R. David, J. Vérité, J. Thery, A. Fils, C. de Saint-Acheul, E. Hermant et M. Bardoux.

Les adultes s'élançaient sur la distance de 6 km pour voir C. Herisset gagner en 21' 54". Les 30 participants pouvaient s'admirer en plein effort puisqu'un reportage vidéo était réalisé pendant les courses.

L'après-midi, 70 concurrents prenaient le départ des 20 km. Etienne Rigaux (1 h 8' 23") se détacha après 5 km et devança le Normand Delarue (1 h 10' 13"), les Picards Corbillon (1 h 10' 26"), Féron (1 h 12' 6") et Demarthe (1 h 13' 12"). Messieurs Salon, Merlot, Mayoux et Ramis, coureurs de Plachy et de Prouzel terminèrent cette difficile course à des places honorables.

Un dimanche réussit grâce à la participation sympathique et efficace des habitants et des jeunes pour les inscriptions, la sécurité et le ravitaillement. Messieurs Fleury, député et Occis, conseiller général, remirent les coupes aux vainqueurs. Un pot de l'amitié clôtura ce dimanche tout courant...

Sportifs et amis des sportifs : rendez-vous à Plachy le 7 octobre 1990 pour la prochaine course de l'Ecce-Homo.



Jean-Luc Hermant

PREMIERE EXPOSITION DES OEUVRES DES ARTISTES LOCAUX

Cette année le conseil municipal avait décidé d'animer le week-end du 11 novembre en proposant aux artistes de Plachy-Prouzel d'organiser une exposition de leurs œuvres. Mais, vous disiez-vous peut-être, n'était-ce pas un peu prétentieux ? Et puis des artistes combien y en avait-il vraiment ?

Dès la réunion de préparation, le voile était levé. Neuf artistes avaient tenu à se manifester et à participer à l'organisation de l'exposition ! Ce soir là, chacun est reparti avec sa tâche et beaucoup de cœur à l'ouvrage. Dès le vendredi soir, après que nos employés municipaux aient parcouru leur marathon pour la collecte du matériel retenu, une ambiance joyeuse et active a permis d'instaurer un climat de franche amitié : la pâte levait bien !

Trois nouveaux artistes avaient repeint le groupe entre temps. Le lendemain de bonne heure, c'était le figelage de la présentation et l'installation de l'éclairage. A treize heures tout était prêt pour le vernissage. Celui-ci fut à la hauteur des efforts déployés. Chacun avait eu à cœur de faire de cette première exposition une réussite et ce fut une réussite. Jugeons-en !

Entre le samedi 15 h et le dimanche 19 h, ce sont environ 800 personnes, dont beaucoup de l'extérieur qui ont pu admirer un échantillon de œuvres de nos artistes locaux, dont certains sont déjà très connus. Des contacts ont été noués et l'écho commentaires recueillis ont témoigné de l'intérêt de la plupart des visiteurs et amateurs d'art.

Merci à tous ceux qui ont contribué au succès de cette manifestation et qui ont fait l'honneur de leur visite. Il faudra recommencer nous a-t-on dit. Oui mais dans deux ans peut-être ; le temps de faire naître de nouvelles œuvres et pourquoï pas de nouveaux talents...

Jean-Claude Drode.



RECEPTION DES NOUVEAUX HABITANTS

Le 24 novembre dernier, les personnes nouvellement installées dans la commune, étaient conviées à une réception organisée dans la salle polyvalente, à l'initiative de la municipalité, dans le but de faire leur connaissance et favoriser leur intégration, ce qui n'est pas évident pour ceux venus de la ville ou d'une toute autre région. Des représentants du conseil municipal, des associations, de l'enseignement et le personnel communal assistaient à cette réunion et ont ainsi pu dialoguer quelque temps avec ces nouveaux venus, satisfaits de cette invitation. Certains n'ont pu cependant se rendre disponibles ce jour-là, qu'ils soient assurés de nos vœux de bienvenue.

BIBLIOTHEQUE MUNICIPALE DE PLACHY-BUYON

Notre bibliothèque est riche de nombreux livres pour satisfaire tous les âges et tous les goûts : bandes dessinées et livres instructifs pour enfants, romans, séries noires, livres historiques, documentaires. Ces livres sont renouvelés périodiquement par la bibliothèque d'Amiens de manière à soutenir l'intérêt des utilisateurs bibliophiles. La permanence est ouverte deux fois par semaine, le mercredi de 3 h à 4 h et à partir du 1er janvier le samedi de 11 h 30 à 12 h 30. Les responsables sont à votre disposition pour un autre aménagement des permanences et vous souhaitent à tous une bonne et heureuse année 1990.

Gérard Duquet et Bernadette Germe

— LA VIE DU VILLAGE —

Nous avons appris que le docteur Jean Schartz a cessé son activité après 36 années consacrées à la médecine. Nous lui souhaitons une agréable retraite en la présence de ces petits enfants et nous formulons des souhaits de bienvenue au docteur Coton, son successeur, qui a élu domicile dans notre commune.

Monsieur Gaillet a quitté le bureau de poste de Prouzel pour une promotion à Quevauvillers, son village natal. La municipalité s'est jointe à la commune de Prouzel pour lui rendre hommage. Il est remplacé par monsieur Ragot qui nous vient de l'Oise, à qui nous souhaitons de réussir dans son nouveau poste.

Les trois pères Lazaristes qui assuraient la présence de l'église dans nos villages depuis six ans ont quitté Conty à la fin de l'été. Leur tâche a été relayée par les pères Stanislas Malejczyk et Dominique Guillot. Nous leur souhaitons un bon accueil au sein de nos familles.

Nous venons d'apprendre la prise de commandement au P.S.I.G. d'Amiens de l'adjutant Serge Florent qui nous prodiguait les bons conseils de la gendarmerie dans notre bulletin municipal. Nous lui adressons nos sincères remerciements et nos vœux de réussite dans ses nouvelles fonctions.

Nous souhaitons la bienvenue au chef Carré qui arrive de Breteuil (Oise) et prendra le commandement de la brigade de gendarmerie de Saint-Saufieu le 1er janvier prochain.

— FETES DES 13 ET 14 JUILLET 1989 —

Cette manifestation était placée sur le thème du bicentenaire de la Révolution et les habitants de notre village n'ont pas manqué d'imagination pour se déguiser et réaliser la décoration des chars. Le beau temps aidant, de nombreuses personnes et des enfants ont suivi le défilé avec leurs lampions et nous les en remercions. Nombreuses étaient également les personnes ayant participé aux jeux organisés l'après-midi du 14 juillet, dans une ambiance chaleureuse, sympathique et amicale.



— CLASSES DE NEIGE 89-90 —

Lors de la réunion du syndicat intercommunal, le 26 septembre dernier à Conty, l'inspection académique a rappelé que les directives ministérielles prévoyaient le départ de classe entière avec leur maître. Suite à cette décision, les départs en classes de neige ne se feront plus de manière systématique et certains enfants se trouveront ainsi écartés du plaisir de goûter aux joies du ski. Soucieux de voir partir tous les enfants scolarisés à Plachy-Prouzel, nous avons demandé le retrait de la commune de la «Vocation Classes de Neige» au sein du syndicat intercommunal de Conty, et décidé, en accord avec les enseignants de gérer personnellement ces classes de neige. Les départs seront programmés tous les deux ans (CM1 et CM2 réunis). Toutefois, la durée est ramenée à 15 jours, de manière à ne pas alourdir trop le budget tant familial que communal.

Le prochain séjour est fixé du 24 janvier au 6 février 1990, à Vuy-en-Sallaz (Haute-Savoie), près d'Annemasse. Le transport se fera en T.G.V.

— LOCATION — — SALLE POLYVALENTE —

Compte-tenu des nouveaux équipements de notre salle dont peuvent bénéficier nos locataires, son prix de location a été porté à 1.200 F pour les non résidents et à 600 F pour les habitants, avec utilisation des équipements de cuisine. Les tarifs demeurent inchangés pour les vins d'honneur. Pour toute demande de location, s'adresser à madame Hubert, 7, rue du Pont - Tél. 22.42.13.48.

I N F O R M A T I O N S

— RAPPEL —

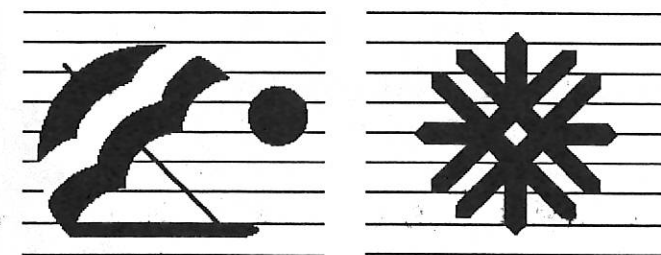
Il est rappelé aux habitants qu'en période hivernale, le déversement des eaux ménagères risque de provoquer des accidents par suite de la création de zones verglacées sur la chaussée.

— OBJETS ENCOMBRANTS —

Le ramassage à domicile aura lieu le jeudi 4 janvier.

— VACANCES SCOLAIRES — académie d'Amiens

NOEL	du vendredi 22-12-89 après la classe au jeudi 4-01-90 au matin.
HIVER	du mardi 6-02 après la classe au lundi 19-02 au matin.
PRINTEMPS	du mardi 3-04 après la classe au mardi 17-04 au matin.
ETE	du samedi 30 juin après la classe au mardi 4-07 au matin.



— PERMANENCES A LA MAIRIE —

Les lundi et jeudi de 18 h 15 à 20 h et le samedi de 13 h à 14 h 30.
Téléphone : 22.42.74.26.

Le maire reçoit à la mairie le lundi de 10 h 30 à 12 h et sur rendez-vous.
Téléphone : 22.42.11.38 et 22.92.34.05.

Chers Parents (ABALIBOULOU)



L'équipe des animateurs du centre aéré de Plachy vous remercie de la confiance que vous lui avez accordée au cours du mois de juillet.

3 temps forts ont marqué ce centre aéré édition 89 :

- le camp des petits à Castel ;
- le camp des grands à Brive-la-Gaillarde ;
- le spectacle révolutionnaire (!?) en fin de centre.

CASTEL :

Pendant ces trois jours passés à Castel, vos chers bambins ont découvert les joies du camping, les veillées autour d'un feu...

Ils ont également pratiqué la natation et l'équitation. Et ils ont su apprécier la vie loin de leur parents...

BRIVE-LA-GAILLARDE :

Jeudi 20 juillet.

8 h 12, gare de Longueau. Départ pour Brive. Les parents fondent en larmes sur le quai alors que leurs enfants commencent à chanter dans le train : la liberté... enfin ! 17 h 27 : arrivée étouffante suivie du montage des tentes (dur!!).

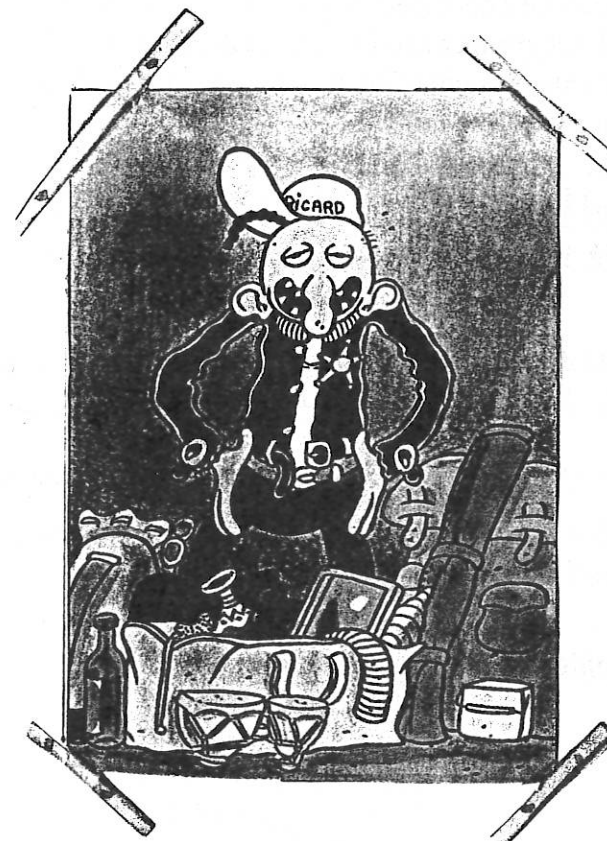
Vendredi 21 juillet.

Visite de Brive et du musée des tapisseries du XVII et XVIII siècle.

Samedi 22 juillet.

Afin de visiter le gouffre de La Fage nous avons dû faire une marche triomphale (épuisante !) de 25 km. Malgré tout, ils ont trouvé assez de réserves pour faire une veillée tardive.

*De Caroline, à Madeline,
Christophe ou Lison,
sur la colline aux corallines
chantent cette chanson*



DIMANCHE 23 JUILLET

Après un splendide après-midi passé à la piscine, la météo nous fait une farce pour la première fois de la semaine ; mais quelle farce ! L'orage nous guette. Nous mangeons. Il se rapproche. Les enfants vont dans leur tente. IL ECLATE : en 5 mm, 20 cm d'eau. Le ciel, prend une allure d'Apocalypse. Les tentes ne résistent pas aux assauts de cet orage titanesque. C'est la panique générale. Nous nous réfugions alors dans les «chiottes publiques» et nous bénéficions d'un élan de solidarité des autres campeurs. Jamais nous n'avions connu de toilettes si gaies et si animées.

LUNDI 24 JUILLET

Visite des grottes de Rocamadour impossible. Il nous faut faire sécher les affaires et remettre le camp en place.

MARDI 25 JUILLET

Préparatifs du retour. Arrivée dans la liesse générale vers 18 h.

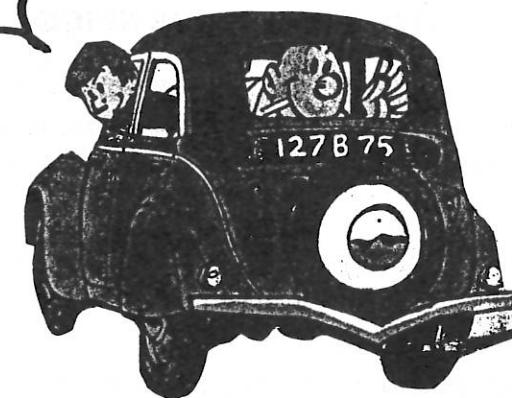
VENDREDI 28 JUILLET 1789

La fête du centre aéré connaît un vif succès et se termine sur un cri unanime «VIVE LE ROI»

A l'année Prochaine!

La superbe équipe d'animation
du centre aéré vous souhaite de bonnes
et heureuses fêtes de fin d'année.

ET VIVEMENT LE MOIS DE JUILLET 90



LE MOT DES ENSEIGNANTS

Regroupement pédagogique - Plachy-Buyon - Prouzel



Cette année, deux événements importants ont marqué la rentrée scolaire dans notre regroupement pédagogique. Sous l'égide des deux municipalités de Plachy-Buyon et Prouzel, une restauration scolaire et une garderie fonctionnent à Plachy dans la salle polyvalente. Les plats sont préparés par la société «La Normande» à proximité de Dieppe, et livrés en liaison froide tous les matins. Actuellement, quarante rations en moyenne par jours sont accueillis. La garderie fonctionne les lundi, mardi, jeudi et vendredi de 16 h 30 à 18 h 15. Les parents d'élèves, les enseignants apprécient ces deux réalisations. Ils espèrent que l'effectif ira en augmentation. Les problèmes d'éducation en nutrition seront abordés concrètement dans toutes les classes. Nous encourageons les familles à profiter de cette opportunité pour habituer l'enfant à ne pas être difficile et apprendre à être autonome.

Le second événement encore plus important est l'installation de trente trois magnifiques bambins ainsi que leur maîtresse, Mme Pakosz dans une classe flambante neuve. Le regroupement de toutes les classes est une très bonne réalisation pour les enfants et les maîtres. Sur le plan sécurité, nos chers bambins n'auront plus de route à traverser. Le travail de l'agent de service madame Clabaut se trouvera facilité.

RENTREE SCOLAIRE 89-90

Nous souhaitons la bienvenue à madame Martine Jacquot, institutrice, qui est revenue dans nos murs.

ORGANISATION PEDAGOGIQUE :

A Plachy-Buyon : classe maternelle section petits et moyens, 33 élèves, Mme Pakosz ; classe maternelle section moyens, 30 élèves, Mme Jacquot ; cours élémentaire 2^e année, 23 élèves, Mme Demay, cours moyen 1^{re} et 2^e années, 30 élèves, M. Boucena.

A Prouzel : cours préparatoire, 15 élèves, Mme Defrance ; cours élémentaire 1^{re} année, 17 élèves, Mme Baldwin.

Elections des représentants de parents au conseil d'école, scrutin du 21 octobre 1989 : 100 inscrits, 57 votants, 1 nul, 56 exprimés ; la liste Alain Fils de l'association des parents d'élèves du regroupement a obtenu les 6 sièges. Ont été installés dans leurs fonctions le 18 novembre 1989 :

Membres titulaires : M. Alain Fils
Mme Catherine Ducatel
M. Hervé Brasy
M. Stanislas Szumny
Mme Patricia Vincent
Mme Marie-José Lebas

Suppléants : M. Michel Vincent
Mme Martine Huyon
Mme Fabienne Gillion
Mme Christiane Herbet
M. Philippe Campion
Mme Marie-Joëlle de Simencourt.

ARBRE DE NOEL

Comme les années précédentes, les deux municipalités ont offert à tous les élèves des friandises et un spectacle très éducatif, présenté par Eric Van Praët. Le père Noël passera le vendredi 22 décembre 1989.

ORGANISATION D'UNE CLASSE DE NEIGE

POUR LES ELEVES CM1-CM2.

Les deux municipalités ont donné leur accord pour un projet de classe de neige du 24 janvier au 6 février 1989 à Vuiz en Sallaz (Haute-Savoie).

Les enfants partiront en train. Organisation d'une soirée familiale agrémentée d'un concours de déguisement et d'une tombola le samedi 20 janvier 1990 au profit de la classe de neige.

Nous demandons à tous les parents et amis de l'école de bien retenir cette date et nous souhaitons vous rencontrer avec plaisir à cette soirée.



LE MOT DE LA GENDARMERIE

AUX HABITANTS DE PLACHY-BUYON

Le commandant de la brigade de gendarmerie de Saint-Sauflieu et son personnel remercient mademoiselle Flintham-Wallet, maire, et son conseil municipal de nous permettre d'insérer ces quelques lignes dans le bulletin communal. En cette fin d'année, les gendarmes vous souhaitent à tous de passer d'agréables fêtes de fin d'année, et à ceux qui vont prendre la route pour quelques jours de vacances, ils se permettent de vous rappeler ces quelques conseils...

Rappels pour la sécurité

Les fêtes de fin d'année engendrent généralement une augmentation du trafic routier et en ce sens il est demandé aux automobilistes de redoubler de vigilance. En effet, les conditions atmosphériques défavorables en ce moment multiplient considérablement les risques d'accident. La circulation par temps de brouillard se fait obligatoirement en feux de croisement, non pas dans le but de mieux voir, mais dans le souci d'être perçu par les autres usagers.

Sur les grands axes routiers, respecter les intervalles entre les véhicules.

Pour ceux qui ont à emprunter un itinéraire de montagne, utiliser les pneumatiques cloutés, voire même les chaînes. Enfin, si vous êtes amenés à fêter les réveillons de fin d'année en dehors de votre domicile, ménagez vous un conducteur qui restera sobre au cours de ces soirées.

Gendarmes auxiliaires masculins

A l'intention des jeunes gens ayant à effectuer leur service national, sachez qu'il est possible de l'effectuer dans la gendarmerie.

Conditions d'admission :

- être volontaire ;
- avoir 18 ans à la date d'incorporation choisie ;
- avoir la taille minimale de 1,68 m ;
- avoir l'aptitude physique requise ;
- être de bonne moralité ;
- avoir un niveau général satisfaisant.

Période d'instruction :

- quatre centres d'instruction des gendarmes auxiliaires fonctionnent actuellement à Auxerre (Yonne), Saint-Astier et Bergerac (Dordogne) et Tulle en Corrèze ;
- ces centres dispensent une instruction militaire de base et une instruction spécialisée gendarmerie ; des accès sont possibles aux grades de brigadier, brigadier-chef et maréchal des logis ;
- les unités d'affectation peuvent être de plusieurs types tels que pelotons de montagne, pelotons d'autoroute, unités à cheval, pelotons de surveillance et d'intervention, groupes de compagnies répartis sur l'ensemble du territoire et des départements d'outre-mer et implantés en principe dans les chefs-lieux d'arrondissement, gendarmerie de l'armement, gendarmerie des transports aériens.

Le service national dans la gendarmerie vous permet de recevoir une affectation dans les réserves de la gendarmerie à l'issue du temps légal, et vous offre également la possibilité de faire une carrière dans la gendarmerie. Tout renseignement complémentaire peut-être fourni par votre brigade du lieu de votre domicile.

Période d'emploi :

- selon les lieux et les circonstances, les gendarmes auxiliaires participent à certaines missions de la gendarmerie, plus spécialement à des activités de prévention et de secours en montagne, sur les côtes et les plans d'eau, sur les routes et autoroutes ;
- ils peuvent en outre être appelés à remplir des fonctions techniques (opérateur radio, mécanicien auto, secouriste, conducteur, etc.).

Demande :

- elles sont à déposer dans les brigades de gendarmerie de votre domicile (imprimés fournis) entre six et trois mois avant la date d'incorporation souhaitée (le cas échéant, cette demande tient lieu de résiliation de report d'incorporation ou de demande d'appel avancé) ;
- vous pouvez choisir la date de votre appel en proposant deux dates d'incorporation successives ;
- vous pouvez émettre un choix entre les gendarmerie départementale, de l'air ou maritime.

LA PAROLE AUX ASSOCIATIONS

AMICALE DES AINES DE PLACHY-BUYON

Magnifique saison, chaude et ensoleillée pour le plus grand plaisir des adeptes du dépaysement et du charme de l'évasion. Nos contacts habituels quelque peu clairsemés n'en furent pas trop affectés. C'est ainsi qu'à notre sortie pique-nique du 10 août, nombreux nous étions réunis à la pisciculture de Fossemant en un emplacement bien ombragé, près d'un étang où les «Chevaliers de la Gaule», chevronnés ou novices s'affrontèrent en une partie de pêche laborieuse, afin de récupérer le maximum de truites quelque peu récalcitrantes et préalablement déversées pour la circonstance. Les prises furent néanmoins satisfaisantes pour un équitable partage entre tous. Agréable journée à tenir en référence. Le 17 octobre, en la salle de l'auditorium, un spectacle «variétés» nous propulsait à travers le monde en une alternance de danses et chansons. Le 8 novembre, au parc des expositions, non sans peine, nous assistions au gala de patinage artistique sur glace de la troupe Holiday on Ice. Le 11 janvier 1990, première rencontre de l'an nouveau, nous tiendrons notre assemblée générale.

Nous savons qu'il est du possible, pour un certain nombre de personnes, de venir s'intégrer dans notre groupe. Elles savent où nous trouver et qu'elles y seront les bienvenues. Echangeant nos vœux, nous souhaitons la faveur de les accueillir et partager ensemble en toute simplicité dans la sympathie et l'amitié, les fameuses galettes royales. A bientôt, pour quoi pas, et bonne année. *Georges Bequin*

VOYAGE INTER-ASSOCIATION du dimanche 20 août

Nous partons de Plachy vers 7 h 30, après nous être installés dans un car confortable. Le temps s'annonce chaud et agréable et promet une belle journée. en route, direction Orly, que nous allons atteindre sans incident. Arrivés à Orly, un guide nous attend pour nous faire visiter l'aéroport. D'abord le terrain avec ses pistes, puis une tour de contrôle qui a été remplacée par une installation plus moderne que nous ne visiterons pas. L'ancienne tour est toujours en service, et nous assistons sur les écrans radar à l'approche et à l'atterrissage de quelques appareils avec une très grande précision. Comment ne pas admirer une technique aussi parfaite.

De retour à l'aérogare, nous traversons les salles de départs étrangers, elle «grouillent» de monde, nous avons tous du mal à imaginer que tant de gens voyageaient en avion. Nous sommes alors conviés à la projection d'un film sur la vie de l'aérogare. Nous nous retrouvons tous sur la terrasse d'où l'on admire l'atterrissage précis des avions, et l'agitation ordonnée des départs et arrivées.

Le temps à passé vite et nous quittons Orly pour le déjeuner qui nous sera servi à Fontainebleau, dans un restaurant sur lequel nous ne nous étendrons pas ! Le service est assez long et le temps presse... Une péniche de croisière nous attend sur la Seine à Saint-Mammes, près de Nemours. C'est là que nous embarquons pour descendre la Seine jusqu'à Melun. Promenade très agréable au fil de l'eau, entre deux berges verdoyantes et animées. On nous signale quelques habitations célèbres où vécurent écrivains, comédiens et peintres célèbres comme Sarah Bernhardt. Deux écluses nous attendent : l'écluse



de Champagne et l'écluse de La Cave. Nous nous intéressons à la technique : grande roue qui, par une crémaillère, lève un mur vers l'arrière, les grandes portes qui s'ouvrent vers l'avant pour que notre péniche, descendue, puisse sortir du sas. La manœuvre est très rapide. Une halte touristique (cartes postales et demis bien frais) est prévue à Samois où nous arrivons après avoir longé la forêt de Fontainebleau.

Nouvel embarquement pour Melun où le car nous attend. Nous sommes enchantés de notre promenade mais accablés par la chaleur à l'intérieur du bateau. Nous reprenons la route vers Plachy où nous arrivons sans encombre. Nous nous séparons satisfaits de notre journée en nous promettant de nous retrouver pour un autre voyage l'an prochain.

Jean Collonville.

ASSOCIATION DES PARENTS D'ELEVES PLACHY-PROUZEL

Au seuil d'une nouvelle année, il est de tradition de faire la fête et de formuler des vœux.

Dans notre association, c'est aussi la fête puisque c'est l'occasion de remercier tout d'abord, celles et ceux qui contribuent à sa bonne marche. Par leur dévouement, le centre aéré peut et pourra poursuivre son chemin avec un succès sans cesse confirmé d'année en année. Dans ce numéro, les «monos» ont eu la gentillesse de rédiger un article démontrant à leur manière toute la vitalité de ce centre. Nous exprimons notre gratitude, comme à ces quelques parents qui ont spontanément créé une «bourse aux vêtements» en faveur de la classe de neige.

Nous voulons également rendre hommage à nos élus auprès de qui nous avons une écoute attentive de nos problèmes. Nous nous réjouissons des réalisations importantes qui ont marqué la dernière rentrée scolaire, à savoir la cantine et la construction de la classe maternelle.

Enfin, nous renouvelons aux habitants du regroupement pédagogique nos remerciements. Sans votre participation, sans votre générosité, nous ne pourrions réaliser ce qui nous avons envie d'entreprendre pour nos enfants.

A toutes ces personnes, nous souhaitons pour eux-mêmes et leur famille une bonne et heureuse année.

Alain Fils

Dates à retenir

Samedi 20 janvier :	participation à la soirée Classe de Neige.
Samedi 24 mars :	soirée repas parents d'élèves.
Mardi 8 mai :	réderie à Plachy.
Vendredi 27 juillet :	fête du centre aéré.
Samedi 10 et dimanche 11 novembre :	journée des associations.



COMITE DES FETES

Compte-rendu du 2^e semestre 1989

Notre manifestation du 13 juillet avait pour thème le bicentenaire de la Révolution française. Participaient au défilé : un char du Tennis club «L'assassinat de Marat» ; le char de la commune «La guillotine» ; le club des jeunes A.J. Clip et le centre aéré habillés en révolutionnaires ; les donateurs de sang «premier don en direct avec un mouton» ; un char fait par des bonnes volontés représentant l'arbre de la Liberté ; le comité des fêtes «la prise de la Bastille». De nombreuses personnes déguisées suivaient la retraite aux flambeaux.

Avec le soleil et une pluie de confettis, la soirée s'est terminée avec un feu d'artifice et un bal en plein air. Le comité remercie toutes les personnes qui ont eu la bonne volonté d'accompagner le défilé et se sont déguisés. A l'année prochaine.



Concours des maisons fleuries

Le concours du «village fleuri», cette année a eu lieu le 21 juillet. 20 personnes s'y sont inscrites. Voici le classement : 1er prix, M. René Lecointe avec 18,3 points ; 2^e, Joëlle Legoix, 18 pts ; 3^e, André Hurpe, 16,2 pts ; 4^e, Philippe Campion, 15 pts ; 4^e ex-æquo Paul Roger ; 6^e Ginette Devauchelle, 14,4 pts ; 6^e ex-æquo Claude Féron ; 8^e, Patrice Marlier, 14,3 pts ; 9^e ex-æquo, Dany Daboval, Jean-Marie Bellard et Alain Willot avec 14,1 pts ; 12^e ex-æquo Christiane Herbet et David Ross, 14 pts ; 14^e, Denis Roger, 13,4 pts ; 15^e, André Dubert, 13 pts ; 16^e, Jean-Pierre de Saint-Acheul avec 11,4 pts ; 17^e ex-æquo, Didier Lemaire et Pascal Rouah avec 10,2 pts ; 19^e Lucien Fournier, 9,4 pts ; 20^e, Anny Flintham-Wallet, 9,2 pts.

Avec toutes les félicitations du comité des fêtes, des bons d'achats ont été remis le 9 décembre dernier à 15 h 30 dans la salle «Lecointe», avec la visite du Courrier Picard pour la photo. Un pot d'amitié a suivi la distribution des bons d'achats dans un ambiance amicale. En espérant vous revoir tous nombreux l'année prochaine, le comité des fêtes vous souhaite de bonnes fêtes de fin d'année.

*Le président,
Denis Roger.*

CALENDRIER DES FETES «Comité des Fêtes»	6 JANVIER 1990 GALETTE DES ROIS
	18 FEVRIER 1990 GOUTER DES AINES
	6 OU 13 MAI 1990 JEUX INTERVILLAGES
	26 MAI 1990 BAL DE LA FETE
	16 JUIN 1990 FEU DE LA SAINT-JEAN
	13 JUILLET 1990 DEFILE - RETRAITE AUX FLAMBEAUX

LES AMIS DES MOULINS PICARDS

L'association des Amis des moulins picards, dont le siège social est à Plachy-Buyon fêtera son deuxième anniversaire lors de leur assemblée générale, le 20 janvier à la salle polyvalente de Plachy-Buyon. Nous proposons différentes animations pour faire découvrir l'histoire de notre région liée à la vie de nos moulins et encourager les propriétaires à conserver leur patrimoine. En 1989 nous avons organisé un voyage en Hollande, plusieurs excursions en Picardie, la fête des moulins picards à Frémontiers. Nous avons acheté le moulin de Vaudricourt.

Tous ceux et celles qui seraient intéressés par notre programme voyage «découverte des moulins en Vendée avec le son et lumière du Puy-du-Fou, l'île de Noirmoutier et le folklore vendéen / découverte de la Picardie» sont invités à contacter les responsables de l'association à son siège social :

Les Amis des moulins picards
Le Marottin
80160 Plachy-Buyon



*Le président,
André Hurpe.*

COMITE DE VIGILANCE DE PLACHY-BUYON Autoroute A 16

Certains habitants de Plachy-Buyon, notamment du Val de Selle et du Hameau ont pris conscience en janvier dernier, que la décision administrative de la direction départementale de l'équipement (réunion du Bosquel, novembre 1988) rapprochait les nuisances de l'autoroute A 16 de leurs habitations. Le tracé (Saint-Sauflieu / Amiens) ne coupe plus en effet la route Plachy-Buyon/Hébécourt au lieu-dit «Monument de 1970», mais cinq cents mètres plus bas vers l'ouest (Buyon) détruisant ainsi les bois le long du chemin Buyon/Saint-Sauflieu et en haut de la Montagne.

Le comité de vigilance a donc repris dès avril 1989 son action pour appuyer la municipalité qui avait demandé un recul du tracé vers l'est. Des contacts directs avec les autorités concernées : pétitions, tracts, dossiers et plus récemment une assemblée générale qui s'est tenue dans la salle de la mairie, prêtée gracieusement. Cette assemblée a renouvelé son programme d'action : défense du capital vie et santé des habitants menacés par la proximité d'une autoroute à 650 mètres (chiffre donné par la D.D.E.) et par la destruction du patrimoine naturel (bois, animaux, oxygène, silence, harmonie du paysage, tous les éléments propices à l'équilibre de la population). Cette demande sera communiquée bien évidemment lors de l'enquête de l'utilité publique, qui aura lieu à la mairie début 1990 et où nous invitons les habitants à aller nombreux appuyer cette défense de leurs intérêts.

*La présidente,
C.-M. Bitz.*

ASSOCIATION DE PECHE «L'EAU VIVE DE PLACHY»

Meilleurs vœux à tous pour l'année nouvelle. A vous, futurs et anciens pêcheurs, bonne saison 1990, qu'elle vous soit propice.

L'année 1989, malgré un temps exceptionnel n'a pas été prometteuse comme on aurait pu le penser. La baisse du niveau de l'eau et le manque d'herbe aquatique n'ont pas permis des réempoisonnements efficaces.

Le concours de pêche du 10 juin 1989 à la pisciculture de Prouzel a été une réussite. Nous espérons que celui de 1990, prévu courant juin, en sera de même. Concours auquel vous pouvez tous participer.

Vous renouvelant tous nos vœux, nous formulons un seu souhait vous comptez nombreux parmi nous la saison prochaine.

*Le président,
Alain Normand.*

AMICALE DES DONNEURS DE SANG BENEVOLES PLACHY-BUYON ET ENVIRONS

Si en 1989 on a beaucoup entendu le mot «Révolution», nous ne pouvons nous empêcher de penser à la «Révolution» apportée dans la science médicale qui est la transfusion sanguine, pendant ces dernières années. Certains se souviennent de cette évolution qui peut nous impressionner :

- l'époque du bras à bras, les flacons en verre, les poches en plastique ;
- l'époque des transfusions de sang complet faisant aux transfusions de sang fractionné.

Ce sang, que généreusement vous donnez, est maintenant divisé en de nombreux et variés composants comme les globules rouges, les globules blancs, plaquettes, éléments plasmatiques, etc. Chacun de ceux-ci ont un rôle spécifique à jouer dans le mieux à apporter à la santé du malade ou du blessé. La plasmaphérèse ne permet-elle pas, tout en conservant au donneur la partie «globule rouge» de son sang, de fournir à la transfusion pour les receveurs les nombreux éléments spécifiques qui composent ce matériau si riche que l'on appelle «plasma». Cette évolution, on la doit bien sûr aux qualités de ses chercheurs, mais surtout grâce à la générosité des donateurs, sans qui rien n'aurait été possible.

Le centre départemental de transfusion sanguine et le comité de l'amicale de Plachy-Buyon et environs adressent leur meilleurs vœux 1990 et leurs sincères remerciements à tous les donateurs et futurs donateurs qui répondront présents dans l'avenir pour que la médecine puisse toujours faire face aux besoins et assurer l'auto-suffisance à l'approche de l'acte unique européen de 1993.

Les collectes de 1990 auront lieu le lundi 26 février, le vendredi 25 mai, le jeudi 30 août et le vendredi 23 novembre. L'assemblée générale est fixée au dimanche 28 janvier 1990, elle sera suivie d'un repas amical au moulin de Rigauville.

Anny Flintham-Wallet

ASSOCIATION DES ANCIENS COMBATTANTS

Le 19 février 1989, assemblée générale Plachy-Prouzel-Fossemanant à Prouzel.

Délégation et drapeaux : 30 avril, journée des déportés à Plachy ; 8 mai, 45^e anniversaire de la Victoire et de la Libération des camps de concentration à Prouzel-Plachy ; 21 mai, assemblée générale des C.V.R. à Amiens ; 11 juin, bataille de la Somme à Condé-Folie ; 18 juin, appel du général De Gaulle au monument Leclerc ; 2 août, poteau des fusillés à la citadelle d'Amiens ; 11 novembre, Plachy - Prouzel - Fossemanant et Saint-Saufliou ; 10 décembre, 42^e anniversaire de la mort du général Leclerc, maréchal de France.

L'assemblée général de la section aura lieu à la mairie de Fossemanant, fin février 1990.

La section des anciens combattants a honoré un des siens en la personne de M. André Delahaye qui s'est vu remettre la légion d'honneur.

ASSOCIATION DE CHASSE DE PLACHY

Bon tableau de chasse sur perdreaux les trois premiers dimanches d'ouverture, les 24 et 25 septembre à Petit-Plachy et les 1^{er} et 8 octobre. Le quota en perdreaux conseillé par la fédération des chasseurs de la Somme a été respecté. Pour le lièvre, ce fut une chasse très moyenne. Les dimanches suivants, 20 faisans étaient lâchés le samedi soir.

La fermeture de la chasse sur le territoire se fera le dimanche 31 décembre. En ce qui concerne le tir du chevreuil le 26 novembre, 2 ont été autorisés cette année. Depuis 1981, date à laquelle un chevreuil nous a été attribué, chaque chasseur présent a tiré au sort 4 fois de la venaison.

Maurice Leclercq.

CLUB DE FOOTBALL

Le bruit a couru que l'association sportive Plachy-Prouzel était finie. Nous vous informons, habitantes et habitants de Plachy-Buyon que celle-ci est toujours là et que nous vous attendons chaque dimanche pour venir encourager votre équipe locale.

Nous pouvons vous dire que nous avons eu beaucoup de difficultés à remettre le club sur pied, mais avec beaucoup d'efforts, de persévérance et de gens motivés, compétents et sérieux, nous avons pu reconstituer une équipe séniors, composée de 22 joueurs, et un nouveau bureau. De nouveaux dirigeants sont arrivés parmi nous. Nous remercions toutes les personnes qui ont cru à la survie du club. Toute personne voulant se joindre à nous sera la bienvenue.

La composition du bureau est la suivante : président, M. Denis Flet ; vice président, M. Frédéric Savoy ; secrétaire, M. Thierry Pocholle ; secrétaire-adjoint, M. Olivier Joly ; trésorière, Mme Marie-José Lebas ; entraîneur, M. Bleuart.

Il nous faudrait des joueurs pour notre équipe pupilles. Si votre enfant est né entre le 01-08-77 et le 31-07-81 et qu'il s'intéresse au football, n'hésitez pas à nous l'envoyer. Pour cela contacter le 22.42.73.37.

Alors habitantes et habitants de Plachy-Buyon, nous vous attendons chaque dimanche pour venir encourager votre équipe locale (se renseigner au 22.42.13.38 ou au 22.42.73.37 pour les lieux et horaires des matches). Et encore merci à tous.

Denis Flet.

SANTE et BIEN-ETRE

A l'aube de l'année, nous vous souhaitons à tous santé et bien-être. Objectif de toutes nos séances. Dans un monde émietté et trop impersonnel, la gymnastique volontaire offre une voie originale par la pratique personnalisée d'activités physiques. Pas de compétition, mais un nouveau rapport avec les autres : l'autre n'étant pas un adversaire à vaincre mais un partenaire offrant son aide pour franchir les obstacles.

Pour cela, nous vous proposons de venir nous rejoindre. Les séances ont lieu pendant toute l'année scolaire dans la salle polyvalente : le mercredi de 19 h 30 à 20 h 30 et le jeudi de 14 h à 15 h.

Jean Caron.

TENNIS CLUB

Le tournoi «Pierre-Alain Buquet» réunissant les clubs de Plachy-Buyon et de Prouzel s'est déroulé du 23 septembre au 8 octobre 1989. Quarante joueurs se sont rencontrés lors de matches amicaux et sportifs sous les encouragements de nombreux supporters. Les vainqueurs sont Bertrand Hurpy (simple enfants), Christine Defrance (simple dames), Dominique Veru (simple messieurs).

Les traditionnels : remise des récompenses et «pot de l'amitié» ont réuni tous les participants à la salle polyvalente, en présence de Mlle Flintham-Wallet. Devant la bonne ambiance, il a été décidé d'une soirée dansante, avec buffet froid, le samedi 25 novembre 1989. Cette soirée s'est révélée être un franc succès et sera reconduite au 24 novembre de l'année prochaine.

Le Tennis club vous présente ses meilleurs vœux pour 1990 et vous souhaite de joyeuses fêtes de fin d'année.

Christine Defrance.

LE CLUB DES JEUNES DE PLACHY-BUYON

Voilà déjà six mois que l'association A.J. C.L.I.P. est née. Nous comptons à ce jour une cinquantaine d'adhérents. Nous vous rappelons qu'il n'est pas trop tard pour participer à nos nombreuses activités.

Evasion. Les 15 et 16 juillet, nous avons organisé un week-end camping. Ces deux jours se sont soldés par une veillée au feu de bois, une nuit sous la tente et une marche sous un soleil torride. Le tout dans la joie et la bonne humeur. Une expérience à renouveler.

Détente. Le 28 octobre, première angoisse pour l'A.J. C.L.I.P., nous avons décidé de réunir nos membres sur le thème d'une soirée crêpes. Succès total, tout le monde était ravi et prêt à recommencer le plus tôt possible.

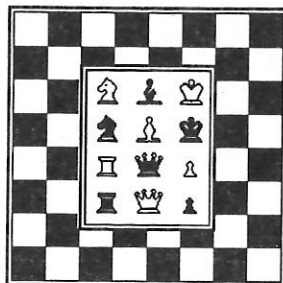
Avenir. Le temps et les moyens ne nous manquant «presque» plus, nous envisageons d'élargir nos projets à des fins sportives, sans délaisser pour autant notre but récréatif. A cet effet, l'achat de jeux multiples et la prévision d'un terrain de volley sont en cours.

Notre objectif communication n'a pas été oublié non plus. Des échanges avec d'autres associations de jeunes sont prévus avec le retour du beau temps. Nous vous présentons nos meilleurs vœux pour l'année 1990.

Isabelle Defrance.

CERCLE D'ECHECS DE PLACHY-BUYON ET SES ENVIRONS

Lors de l'assemblée générale du mois de septembre 1989, les membres du comité ont procédé au renouvellement des membres du bureau, à savoir : président, Jacques Esteve ; vice-président, Jean-Michel Fontaine ; trésorier, Olivier Lefevre ; secrétaire, Catherine Lachamp. Pour cette saison 89-90, 18 communes de Loeuilly, Prouzel, Blangy-sous-Poix, Creuse et 4 joueurs d'Amiens.



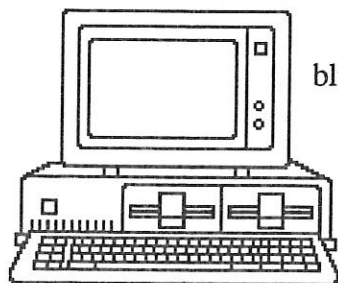
Rappelons le principe des rencontres apprécié lors de l'assemblée générale : ces rencontres se font généralement soit le vendredi soir ou le samedi soir, à partir de 20 h 30. Chaque joueur dispose d'un calendrier trimestriel des

hebdomadaires qui a été unanimement approuvé. Elles se font au domicile de chaque joueur qui lui conviennent pour accueillir. Elle se font généralement soit le vendredi soir ou le samedi soir, à partir de 20 h 30. Chaque joueur dispose d'un calendrier trimestriel des

Comme chaque année la commune de Plachy-Buyon accueillera le «Grand Prix de la Somme» des échecs en date du dimanche 24 juin 1990. Une soixantaine de joueurs de toute la région devrait participer à ce grand tournoi.

Le cercle d'échecs est ouvert à tous, jeunes et adultes, initiés ou non initiés. Ceux qui souhaiteraient faire partie de notre groupe peuvent prendre des renseignements à Jacques Esteve au 22.42.12.64.

CLUB INFORMATIQUE



L'un des objectifs prioritaires du plan informatique pour tous, est de permettre au public d'utiliser les ateliers informatiques des écoles en dehors des heures de classe.

Depuis octobre 1984, date de sa création, nous avons bien rempli notre rôle auprès des habitants de Plachy-Buyon et de Prouzel. Plus d'une centaine de personnes se sont succédées devant nos 6 micros. Les enfants sont plus d'une vingtaine à venir tous les samedis de 14 à 16 h. Ils ont d'ailleurs créé leur propre club «Les androïdes» : le président, Arnaud Maingueux ; les vices-présidents Gary Szummy, Jérôme Maillard, David Fraboulet ; trésorier, Jérôme They ; trésoriers adjoints William Szummy et Frédéric Bellard ; Secrétaire Clément Dubois ; secrétaires adjoints Thibault Roger et Olivier Champion. Membres du bureau : Sébastien Champion, Céline Coisson, Julien Mangueux, Stéphanie Maillard, Maxence Merlot, Christine Hermant, Stéphanie Dubois, Isabelle Maingueux, Laurent et Hélène Fraboulet.

Leurs objectifs : avec le club informatique, définir les orientations (nouveaux jeux, nouvelles activités) et exposer les souhaits aux adultes du club et réaliser des programmes, enfin, créer un groupe de jeunes qui pourra évoluer et s'armer pour l'an 2000.

Venez nombreux, nous vous attendons. Le club est ouvert à tous les enfants.

Stanislas Szummy.

ETAT CIVIL

Naissances

Gossart Anaïs	le 6 mai 1989
Rodionoff Stéphanie	le 20 mai 1989
Bickel Marie-Laurence	le 29 novembre 1989
Lafabregue Simon	le 30 novembre 1989

Mariages

Sequeval Henri et Duquesne Pierrette	le 16 décembre 1989
--------------------------------------	---------------------

Décès

Monsieur Pierre Lefèbvre	le 6 novembre 1989
Monsieur René, Antonin, Ernest Boquet	le 23 novembre 1989

MANIFESTATIONS PREVUES POUR 1990

Vendredi 5 janvier	Vœux du maire à la mairie
Samedi 6 janvier	Galette des rois inter-associations
Jeudi 11 janvier	Assemblée générale «Amicale aînés», vœux
Samedi 13 janvier	Galette des rois des maires du canton de Conty
Samedi 20 janvier	Soirée au profit des classes de neige
Dimanche 28 janvier	Assemblée générale des donateurs de sang
Dimanche 4 février	Assemblée générale société de pêche
Dimanche 18 février	Goûter offert aux aînés par le comité des fêtes
Lundi 26 février	Collecte de sang
Dimanche 4 mars	Repas offert aux aînés par la commune
Samedi 24 mars	Soirée des parents d'élèves
Samedi 28 avril	Soirée choucroute
Dimanche 29 avril	Cérémonie du souvenir de la déportation
Dimanche 6 ou 13 mai	Jeux inter villages
Mardi 8 mai	Commémoration armistice 1945
Dimanche 20 mai	Réunion des parents d'élèves à Plachy
Vendredi 25 mai	Finale du tournoi de tennis
Samedi 26 mai	Collecte de sang
Dimanche 27 et lundi 28 mai	Bal de la fête (comité des fêtes)
Dimanche 3 juin	Fête de Plachy
Samedi 9 juin	Professions de foi
Samedi 16 juin	Concours de pêche
Dimanche 24 juin	Feu de la Saint-Jeu
13 et 14 juillet	Fête des écoles à Plachy
Vendredi 27 juillet	Tournoi d'échecs
Jeudi 30 août	Fête nationale
Dimanche 16 septembre	Fête du centre aéré à Prouzel
Dimanche 7 octobre	Collecte de sang
10 et 11 novembre	Finale du tournoi de tennis Plachy-Prouzel
Dimanche 11 novembre	Course de l'Ecce-Homo
Vendredi 23 novembre	Week-end expo...
Samedi 24 novembre	Commémoration armistice 1918
Dimanche 16 décembre	Collecte de sang
Jeudi 20 décembre	Soirée du club de tennis
	Noël des aînés
	Arbre de Noël des enfants.

[Faint, illegible text, likely bleed-through from the reverse side of the page]

